

T.C
HAYRAT KAYMAKAMLIĐI
HAYRAT BORSA İSTANBUL İLKOKULU MÜDÜRLÜĐÜ

2024-2028 STRATEJİK PLANI



Kapak sayfası

İSTİKLAL MARŞI

Korkma, sönmez bu şafaklarda yüzen al sancak;
Sönmeden yurdumun üstünde tüten en son ocak.
O benim milletimin yıldızıdır, parlayacak;
O benimdir, o benim milletimindir ancak.

Çatma, kurban olayım, çehreni ey nazlı hilal!
Kahraman ırkıma bir gül! Ne bu şiddet, bu celal?
Sana olmaz dökülen kanlarımız sonra helal...
Hakkıdır Hakk'a tapan milletimin istiklal!

Ben ezelden beridir hür yaşadım, hür yaşarım.
Hangi çılgın bana zincir vuracakmış? Şaşarım!
Kükremiş sel gibiyim, bendimi çiğner, aşarım.
Yırtarım dağları, enginlere sığmam taşarım.

Garbin afakını sarmışsa çelik zırhlı duvar,
Benim iman dolu göğsüm gibi serhaddim var.
Ulusun, korkma! Nasıl böyle bir imanı boğar,
"Medeniyet!" dediğin tek dişi kalmış canavar?

Arkadaş! Yurduma alçakları uğratma sakın.
Siper et gövdeni, dursun bu hayasızca akın.
Doğacaktır sana va'dettiği günler Hakk'ın...
Kim bilir, belki yarın, belki yarından da yakın.

Bastığın yerleri "toprak!" diyerek geçme, tanı:
Düşün altındaki binlerce kefensiz yatanı.
Sen şehit oğlusun, incitme, yazıktır atanı:
Verme, dünyaları alsan da, bu cennet vatanı.

Kim bu cennet vatanın uğruna olmaz ki feda?
Şüheda fışkıracak toprağı sıksan, şüheda!
Canı, cananı bütün varımı alsın da Huda,
Etmesin tek vatanından beni dünyada cüda.

Ruhumun senden, İlahi, şudur ancak emeli:
Değmesin mabedimin göğsüne namahrem eli.
Bu ezanlar ezanlar-ki şahadetleri dinin temeli
Ebedi yurdumun üstünde benim inlemeli.

O zaman vâcd ile bin escede eder- varsa- taşım,
Her carihamdan, İlahi, boğanıp kanlı yaşım,
Fışkırır ruha- mücerred gibi yerden na'şim;
O zaman yükselerek arşa değer belki başım.

Dalgalar sen de şafaklar gibi ey şanlı hilal!
Olsun artık dökülen kanlarımın hepsi helal!
Ebediyen sana yok, ırkıma yok izmihlal:
Hakkıdır, hür yaşamış bayrağımın hürriyeti.
Hakkıdır, Hakk'a tapan, milletimin istiklal!

Mehmet AKİ ERSOY

*Öğretmenler;
Yeni Nesil Sizin
Eseriniz Olacaktır.*

K. Atatürk



GENÇLİĞE HİTABE

Ey Türk gençliği! Birinci vazifen, Türk İstiklalini, Türk cumhuriyetini, İlelebet, muhafaza ve müdafaa etmektir.

Mevcudiyetinin ve istikbalinin yegane temeli budur. Bu temel, senin, en kıymetli hazinedir. İstikbalde dahi, seni, bu hazineden, mahrum etmek isteyecek, dahili ve harici, bethahların olacaktır. Bir gün, istiklal ve cumhuriyeti müdafaa mecburiyetine düşersen, vazifeye atılmak için, içinde bulunacağın vaziyetin imkan ve şeraitini düşünmeyeceksin! Bu imkan ve şerait, çok namüsalih bir mahiyette tezahür edebilir. İstiklal ve cumhuriyetine kastedecek düşmanlar, bütün dünyada emsal görülmemiş bir galibiyetin mümessili olabilirler. Cebren ve hile ile aziz vatanın, bütün kaleleri zapt edilmiş, bütün tersanelerine girilmiş, bütün oruları dağıtılmış ve memleketin her köşesi bilfiil işgal edilmiş olabilir. Bütün bu şeraitten daha elim ve daha vahim olmak üzere, memleketin dahilinde, iktidara sahip olanlar gaffet ve dalalet ve hatta hiyanet içinde bulunabilirler. Hatta bu iktidar sahipleri şahsi menfaatlerini, müstevekin siyasi emelleriyle tevhit edebilirler. Millet, fakr u zaruret içinde harap ve bitap düşmüş olabilir.

Ey Türk istikbalinin evladları! İşte, bu ahval ve şerait içinde dahi, vazifen; Türk istiklal ve cumhuriyetini kurtarmaktır! Muhtaç olduğun kudret, damarlarındaki asil kanda, mevcuttur!

K. Atatürk

Okul/Kurum Bilgileri

| | | | |
|-------------------------------|---|-----------------------|---|
| İli: TRABZON | | İlçesi: Hayrat | |
| Adres: | Cumhuriyet Mah. İstiklal Cad. No 2/c | Coğrafi Konum | https://maps.app.goo.gl/fLmyBzkuZQzxecxt9 |
| Telefon Numarası: | 0 462 691 30 02 | Faks Numarası: | |
| e- Posta Adresi: | 752196@meb.k12.tr | Web adresi: | https://hayratborsaistanbulilkokulu.meb.k12.tr |
| Kurum Kodu: | 752196 | Öğretim Şekli: | Tam Gün |

SUNUŐ

Her geen gn geliŐen ve deęiŐen dnyada gnmz ve geleceęin gereksinimleri karŐılayacak adımları atmalı ve bu ynde faaliyetlere nem vermeliyiz. Faaliyet ve projelerimiz planlı, organize ve eŐgdm iinde yrtlmeli, bireysellikten uzak olmalıdır. BaŐarıya ulaŐmak iin planlı ve stratejik alıŐmalara imza atmakla mmkn olur ve deęer kazanır.

Stratejik ynetimin nemine inanarak okulumuz ęretmenleri, ęrencileri ve velilerin beklentileri doęrultusunda milli ve manevi deęerlerimizden sapmadan yapılacak alıŐmaların baŐarıyı getireceęine kuŐku yoktur.

Okul tek baŐına sorunların stesinden gelemez fakat sorunlara ıŐık tutarak zmlerini kolaylaŐtırabilir. Okuldan beklenen eęitim ve ęretim aęırlıklı, ęrencilerin hayata hazırlanmalarını saęlamaktır. Biz, ky, il ve blge olarak hayata en ok hazırlanma gereęi hisseden bireylerin oęunlukta olduęu bir evrede bulunmaktayız. Bu da ykmz ve sorumluluęumuzu arttırmaktadır. Planlı yaparak amalara ulaŐmayı kolaylaŐtırmak istiyoruz. Okulumuzu gzelliklerle anılan bir okul haline getirmeye talibiz. İncamız Őu ki lkemizin kalkınması ve aędaŐlaŐması eęitim kurumlarının vereceęi eęitimin kalitesiyle mmkn olacaktır.

Etkili ve baŐarılı bir eęitim ęretim iin stratejik ynetim ve planlamanın kaınılmaz olduęuna inanarak okulumuzun stratejik plan alıŐmalarını aksatmadan yrten Stratejik Planlama Ekibimize, srece destek vererek okulumuzun kalitesini arttırmak isteyen tm personel, veli ve ęrencilerimize teŐekkr ediyorum.

Ercan USTA
Okul Mdr

İÇİNDEKİLER

1. GİRİŞ VE STRATEJİK PLANIN HAZIRLIK SÜRECİ

- 1.1. Strateji Geliştirme Kurulu ve Stratejik Plan Ekibi
- 1.2. Planlama Süreci

2. DURUM ANALİZİ

- 2.1. Kurumsal Tarihçe
- 2.2. Uygulanmakta Olan Planın Değerlendirilmesi
- 2.3. Mevzuat Analizi
- 2.4. Üst Politika Belgelerinin Analizi
- 2.5. Faaliyet Alanları ile Ürün ve Hizmetlerin Belirlenmesi
- 2.6. Paydaş Analizi
- 2.7. Kuruluş İçi Analiz

- 2.7.1. Teşkilat Yapısı
- 2.7.2. İnsan Kaynakları
- 2.7.3. Teknolojik Düzey
- 2.7.4. Mali Kaynaklar
- 2.7.5. İstatistik Veriler

2.8. Dış Çevre Analizi (Politik, Ekonomik, Sosyal, Teknolojik, Yasal ve Çevresel Çevre Analizi -PESTLE)

2.9. Güçlü ve Zayıf Yönler ile Fırsatlar ve Tehditler (GZFT) Analizi

2.10. Tespit ve İhtiyaçların Belirlenmesi

3. GELECEĞE BAKIŞ

- 3.1. Misyon
- 3.2. Vizyon
- 3.3. Temel Değerler

4. AMAÇ, HEDEF VE STRATEJİLERİN BELİRLENMESİ

- 4.1. Amaçlar
- 4.2. Hedefler
- 4.3. Performans Göstergeleri
- 4.4. Stratejilerin Belirlenmesi
- 4.5. Maliyetlendirme

5. İZLEME VE DEĞERLENDİRME

6. Tablo/Şekil/Grafikler/Ekler

1. GİRİŞ VE STRATEJİK PLANIN HAZIRLIK SÜRECİ

1.1. Strateji Geliştirme Kurulu ve Stratejik Plan Ekibi

2024-2028 dönemi stratejik plan hazırlanması süreci Üst Kurul ve Stratejik Plan Ekibinin oluşturulması ile başlamıştır. Ekip tarafından oluşturulan çalışma takvimi kapsamında ilk aşamada durum analizi çalışmaları yapılmış ve durum analizi aşamasında paydaşlarımızın plan sürecine aktif katılımını sağlamak üzere paydaş anketi, toplantı ve görüşmeler yapılmıştır.

Durum analizinin ardından geleceğe yönelim bölümüne geçilerek okulumuzun amaç, hedef, gösterge ve eylemleri belirlenmiştir. Çalışmaları yürüten ekip ve kurul bilgileri alta verilmiştir.

Tablo 1. Strateji Geliştirme Kurulu ve Stratejik Plan Ekibi Tablosu

| Strateji Geliştirme Kurulu Bilgileri | | Stratejik Plan Ekibi Bilgileri | |
|--------------------------------------|-------------|--------------------------------|----------|
| Adı Soyadı | Ünvanı | Adı Soyadı | Ünvanı |
| ERCAN USTA | MÜDÜR | OKTAY KARA | MDR YRD |
| ALİ ÖNAL | ÖĞRETMEN | FATMA PALA | ÖĞRETMEN |
| ŞULE ÇİNEMRE | ÖĞRETMEN | ZEHRA AYAZ | ÖĞRETMEN |
| FATMA TOMAR | OAB BAŞKANI | NESLİHAN İŞÇİ | ÖĞRETMEN |

1.2. Planlama Süreci:

Okulumuzda Stratejik Plan çalışmaları Milli Eğitim Bakanlığı Strateji Geliştirme Başkanlığının 2013/26 sayılı MEB 2024-2028 Stratejik Planı Genelgesi ve genelge ekinde yer alan hazırlık programı, 26.05.2014 tarihli Kamu İdarelerinde Stratejik Planlamaya İlişkin Usul Ve Esaslar Hakkında Yönetmelik, Etimesgut İlçe Milli Eğitim Müdürlüğünün ilgi yazıları ile Stratejik Planlama ve Yönetimi konusundaki mevzuat doğrultusunda başlatılmıştır.

2024-2028 Stratejik plan çalışmalarımız kurul toplantıları, zümre toplantıları gibi çeşitli ortamlarda görüşülmüş, okulumuz OGYE üyeleri ve kalite ekipleri üyelerinin geniş katılımları ile tüm süreçler etkin olarak düzenlenmiştir.

Stratejik plan çalışmalarımız üst kurul ve çalışma ekibi üyelerinin oluşturulması ile başlatılmıştır. Müdürü Yardımcısı Oktay KARA başkanlığında ekip üyeleri yapacakları çalışmaları planlamış ve görev dağılımı yapılmıştır.

2. DURUM ANALİZİ

Durum analizi bölümünde okulumuzun mevcut durumu ortaya konularak neredeyiz sorusuna yanıt bulunmaya çalışılmıştır.

Bu kapsamda okulumuzun kısa tanıtımı, okul künyesi ve temel istatistikleri, paydaş analizi ve görüşleri ile okulumuzun Güçlü Zayıf Fırsat ve Tehditlerinin (GZFT) ele alındığı analize yer verilmiştir.

2.1. Kurumsal Tarihçe

1997 yılından itibaren kesintisiz sekiz yıllık eğitime geçildikten sonra Hayrat Merkez İlköğretim Okulu olarak taşıma merkezi okulu olup, kapatılan okul öğrencilerini 12 adet servisle taşıyarak eğitim ve öğretimine devam ederken, 2006-2007 Eğitim ve Öğretim yılında İMKB'nin katkılarıyla Sağlık Ocağı yanında İlçe Milli Eğitim Müdürlüğünce kamulaştırılan 17 dönümlük arsaya yapılan Yatılı Bölge Okulu haline dönüştürülmüştür. 24.06.2006 tarihli Valilik Oluru ile Hayrat İMKB PİO olarak açılmış olup daha sonra PİO'lar kapatılıp 09.06.2006 tarihli Bakanlık Onayı ile adı Hayrat İstanbul Menkul Kıymetler Borsası, Yatılı İlköğretim Bölge Okulu (Hayrat İMKB YİBO) adını almıştır. Bu tarihten itibaren taşıma sistemi kaldırılarak, öğrencilerin pansiyon bölümü açılmıştır. Daha sonra Zorunlu eğitimi 12 yıla çıkararak kanun, 11 Nisan 2012'de "İlköğretim ve Eğitim Kanunu ile Bazı Kanunlarda Değişiklik Yapılmasına Dair Kanun" adıyla Resmi Gazete 'de yayımlanarak yürürlüğe girdi. 2012-2013 eğitim-öğretim yılından itibaren uygulanmaya başlayan kanundaki değişikliklerle 8 yıllık kesintisiz zorunlu eğitim yerine 12 yıllık zorunlu kademeli eğitime geçildi.2012-2013 eğitim-öğretim yılından itibaren okulumuz Hayrat İMKB Yatılı Bölge İlkokulu adıyla eğitimine devam etmiştir. 14.10.2021 Tarihinde Pansiyonumuz kapatılarak Okulumuz Hayrat Borsa İstanbul İlkokulu olarak eğitime devam etmektedir.

2.1. Uygulanmakta Olan Stratejik Planın Değerlendirilmesi

Mevcut yürürlükte olan Stratejik plan amaç ve hedeflerine genel anlamda ulaşılmıştır. 2024-2028 Stratejik planda önce planı tamamlayıcı ve destekleyici olarak hazırlanacak olup amaç ve hedeflere ulaşılması için azami çaba gösterilecektir

2.2. Yasal Yükümlülükler ve Mevzuat Analizi

Tablo 2. Yasal Yükümlülükler ve Mevzuat Analizi Tablosu

| Yasal Yükümlülük | Dayanak | Tespitler | İhtiyaçlar |
|---|---|---|--|
| <ul style="list-style-type: none">Müdürlüğümüz Dayanak başlığı altında sıralanan Kanun, Kanun Hükmünde Kararname, Tüzük, Genelge ve Yönetmeliklerdeki ilgili hükümleri yerine getirmekle mükelleftir.Müdürlüğümüz eğitim-öğretim hizmetleri, insan kaynakları, halkla ilişkiler, fiziki ve mali destek hizmetleri, stratejik plan hazırlama, stratejik plan izleme-değerlendirme süreci iş ve işlemleri faaliyetlerini yürütmektedir. Faaliyetlerimizden öğrenciler, öğretmenler, personel, yöneticiler velileri doğrudan etkilenmektedir.Müdürlüğümüz resmi kurum ve kuruluşlar, sivil toplum kuruluşları ve özel sektörle mevzuat hükümlerine aykırı olmamak ve faaliyet alanlarını kapsamak koşuluyla protokoller ve diğer işbirliği çalışmalarını yürütme yetkisine haizdir. | <ul style="list-style-type: none">T.C. Anayasası1739 Sayılı Millî Eğitim Temel Kanunu652 Sayılı MEB Teşkilat ve Görevleri Hakkındaki Kanun Hükmünde Kararname222 Sayılı Millî Eğitim Temel Kanunu (Kabul No:5.1.1961, RG: 12.01.1961/10705-Son Ek ve Değişiklikler: Kanun No:12.11.2003/5002, RG:21.11.2003657 Sayılı Devlet Memurları Kanunu5442 Sayılı İl İdaresi Kanunu3308 Sayılı Mesleki Eğitim Kanunu439 Sayılı Ek Ders Kanunu4306 Sayılı Zorunlu İlköğretim ve Eğitim Kanunu5018 sayılı Kamu Mali Yönetimi ve Kontrol KanunuMEB Personel Mevzuat BülteniTaşıma Yoluyla Eğitime Erişim YönetmeliğiMEB Millî Eğitim Müdürlükleri Yönetmeliği (22175 Sayılı RG Yayınlanan)Millî Eğitim Bakanlığı Rehberlik ve Psikolojik Danışma Hizmetleri Yönetmeliği04.12.2012/202358 Sayılı İl İlçe MEM'in Teşkilatlanması 43 Nolu Genelge26 Şubat 2018 tarihinde yayımlanan Kamu İdarelerinde Stratejik Planlamaya İlişkin Usul ve Esaslar Hakkındaki Yönetmelik2019 -2023 İlçe Milli Eğitim Müdürlüğü Stratejik Planı2019-2023 İl Millî Eğitim Müdürlüğü Stratejik Planı | <ul style="list-style-type: none">Müdürlüğümüzün hizmet Alanları çok çeşitlidir ve hedef kitlesi nicelik itibarıyla oldukça büyüktür. Farklı hizmet alanları ile ilgili diğer kamu kurum ve kuruluşlarıyla yapılan protokollerde, diğer kurumların tabi oldukları mevzuattaki farklılıklardan dolayı yetki çatışması yaşanmamaktadır. Fakat diğer kamu kurum ve kuruluşlarının faaliyet alanlarında eğitim-öğretim hizmetlerine yeteri kadar yer verilmediğinden , herhangi bir destek talebi gerçekleştirildiğinde mevzuata dayandırmada güçlük yaşamaktadırlar.Müdürlüğümüz hiçbir hizmetinde mevzuattaki hükümlere aykırı davranmamaktadır. Tüm hizmetler mevzuat çerçevesinde gerçekleşmektedir. Fakat mevzuata aykırı olmamak koşuluyla eğitim faaliyetlerimiz, eğitim hizmetinin verildiği Bölgenin ekonomik, sosyal, ekolojik, jeolojik vb. dinamikleri dikkate alınarak yürütülmektedir. | <ul style="list-style-type: none">Müdürlüğümüz Faaliyetleri gereği sağlık, güvenlik, altyapı çalışmaları gibi ek hizmetlere ihtiyaç duymaktadır. Bunun yanında öğrencilerimizin akademik ve sosyal becerilerinin geliştirilmesi , öğretmen ve yöneticilerimizin mesleki gelişimlerine destek sağlanması amacıyla diğer kurumlarla işbirliği yapılması gerekmektedir. Bu işbirliği kapsamında diğer kurumların mevzuatının eğitim hizmetlerine yeteri kadar yer verecek şekilde düzenlenmesi gerekmektedir. |

2.3. Üst Politika Belgeleri Analizi

Okulumuzun 2024-2028 Stratejik Planı'nın stratejik amaç, hedef, performans göstergeleri ve stratejileri hazırlanırken aşağıdaki belgelerden yararlanılmıştır.

Tablo 3. Üst Politika Belgeleri Analizi Tablosu

| Üst Politika Belgesi | İlgili Bölüm/Referans | Verilen Görev/İhtiyaçlar |
|--|---|---|
| 5018 sayılı Kamu Mali Yönetimi ve Kontrol Kanunu | <ul style="list-style-type: none">9.Madde,41.Madde | Kurum Faaliyetlerinde bütçenin etkin ve verimli kullanımı Stratejik Plan Hazırlama Performans Programı Hazırlama Faaliyet Raporu Hazırlama |
| 30344 sayılı Kamu İdarelerinde Stratejik Plan Hazırlamaya İlişkin Usul ve Esaslar Hakkında Yönetmelik(26Şubat2018) | Tümü | 5 yıllık hedefleri içeren Stratejik Plan hazırlanması |
| Kamu İdareleri İçin Stratejik Plan Hazırlama Kılavuzu(26Şubat2018) | Tümü | 5 yıllık hedefleri içeren Stratejik Plan hazırlanması |
| 2018/16sayılı Genelge,2019-2023Stratejik Plan Hazırlık Çalışmaları(18 Eylül 2018) | Tümü | 2019-2023Stratejik Planının Hazırlanması |
| MEB 2019-2023 Stratejik Plan Hazırlık Programı(18 Eylül 2018) | Tümü | 2019-2023 Stratejik Planı Hazırlama Takvimi |
| MEB 2019-2023 Stratejik Planı | Tümü | MEB Politikaları Konusunda Taşra Teşkilatına Rehberlik |
| Kamu İdarelerince Hazırlanacak Performans Programları Hakkında Yönetmelik | Tümü | 5yıllık kurumsal hedeflerin her bir mali yıl için ifade edilmesi |
| Kamu İdarelerince Hazırlanacak Faaliyet Raporu Hakkında Yönetmelik | Tümü | Her bir mali yıl için belirlenen hedeflerin gerçekleşme durumlarının tespiti, raporlanması |
| İl Millî Eğitim Müdürlüğü 2019-2023 Stratejik Planı | Tümü | 5 yıllık hedefleri içeren Stratejik Plan hazırlanması |
| İlçe Millî Eğitim Müdürlüğü 2019-2023 Stratejik Planı | Tümü | 5 yıllık hedefleri içeren Stratejik Plan hazırlanması |

2.4. Faaliyet Alanları ile Ürün/Hizmetlerin Belirlenmesi

Okulumuzun faaliyet alanları ile ürün/hizmetlerine yönelik bilgiler Tablo 4'te yer almaktadır.

Tablo 4. Faaliyet Alanlar/Ürün ve Hizmetler Tablosu

| Faaliyet Alanı | Ürün/Hizmetler |
|---|--|
| A- Eğitim-Öğretim Hizmetleri | <ol style="list-style-type: none">1. Eğitim-öğretim iş ve işlemleri2. Ders Dışı Faaliyet İş ve İşlemleri3. Özel Eğitim Hizmetleri4. Kurum Teknolojik Altyapı Hizmetleri5. Anma ve Kutlama Programlarının Yürütülmesi6. Sosyal, Kültürel, Sportif Etkinlikler7. Öğrenci İşleri (kayıt, nakil, ders programları vb.)8. Zümre Toplantılarının Planlanması ve Yürütülmesi |
| B- Stratejik Planlama, Araştırma- Geliştirme | <ol style="list-style-type: none">1. Stratejik Planlama İşlemleri2. İhtiyaç Analizleri3. Eğitime İlişkin Verilerin Kayıtlanması4. Araştırma-Geliştirme Çalışmaları5. Projeler Koordinasyon |
| C- İnsan Kaynaklarının Gelişimi | <ol style="list-style-type: none">1. Personel Özlük İşlemleri2. Norm Kadro İşlemleri3. Hizmet İçi Eğitim Faaliyetleri |
| D- Fiziki ve Mali Destek | <ol style="list-style-type: none">1. Okul Güvenliğinin Sağlanması2. Ders Kitaplarının Dağıtımı3. Taşınır Mal İşlemleri4. Temizlik, Güvenlik, Isıtma, Aydınlatma Hizmetleri5. Evrak Kabul, Yönlendirme ve Dağıtım İşlemleri6. Arşiv Hizmetleri |
| E-Denetim ve Rehberlik | <ol style="list-style-type: none">1. Öğretmenlere Rehberlik ve İşbaşında Yetiştirme Hizmetleri2. Ön İnceleme, İnceleme ve Soruşturma Hizmetleri |
| F-Halkla İlişkiler | <ol style="list-style-type: none">1. Bilgi Edinme Başvurularının Cevaplanması2. Protokol İş ve İşlemleri3. Basın, Halk ve Ziyaretçilerle İlişkiler4. Okul-Aile İşbirliği |

2.5. Paydaş Analizi

Kurumumuzun faaliyet alanları dikkate alınarak, kurumumuzun faaliyetlerinden yararlanan, faaliyetlerden doğrudan/dolaylı ve olumlu/olumsuz etkilenen veya kurumumuzun faaliyetlerini etkileyen paydaşların (kişi, grup veya kurumlara) tespiti için bir dizi toplantı düzenlenmiştir. Bu toplantılarda Stratejik Plan Hazırlama Ekibi “beyin fırtınası, tartışma, örnek” olay yöntemlerini kullanarak öncelikle paydaşlar, ardından bu paydaşların türü (iç paydaş/dış paydaş) belirlemiştir.

Tablo 5. Paydaş Analizi

| Paydaş Adı | İç Paydaş | Dış Paydaş |
|--|-----------|------------|
| Hayrat Kaymakamlığı | | √ |
| Hayrat Belediyesi | | √ |
| İlçe MEM Üst Yönetici | | √ |
| Okul Müdürü | √ | |
| Okulda Görevli Öğretmenler | √ | |
| Okul/Kurum Yöneticileri | √ | |
| Öğrenciler | √ | |
| Öğrenci Veliler | √ | |
| Okul Aile Birliği | √ | |
| Hayrat İlçe Sağlık Müdürlüğü | | √ |
| Hayrat İlçe Emniyet Amirliği | | √ |
| Diğer okul Müdürlükleri | | √ |
| Trabzon Üniversitesi | | √ |
| Hayrat Gençlik Hizmetleri ve Spor İlçe Müdürlüğü | | √ |
| İl ve İlçe Milli Eğitim Müdürlüğü Personeli | | √ |

Paydaşların Önceliklendirilmesi

Stratejik Plan Hazırlama Ekibi, paydaşların ve paydaş türlerinin belirlenmesinin ardından paydaşların önem derecesi, etki derecesi ve önceliğini tespit etmiştir. Paydaşların öncelikle dirilmesi, etki ve önemlerinin tespit edilmesinde Kamu İdareleri İçin Stratejik Plan Hazırlama Kılavuzunda (26 Şubat 2018) belirtilen Paydaş Etki/Önem Matrisi tablosundan (Tablo 5) yararlanılmıştır.

Tablo 6. Paydaşların Önceliklendirilmesi

| Paydaş Adı | İç Paydaş | Dış Paydaş | Önem Derecesi | Etki Derecesi | Önceliği |
|--|-----------|------------|---------------|---------------|----------|
| Hayrat Kaymakamlığı | | √ | 4 | 3 | 3 |
| Hayrat Belediyesi | | √ | 4 | 3 | 3 |
| İlçe MEM Üst Yönetici | | √ | 4 | 4 | 4 |
| Okul Müdürü | √ | | 5 | 5 | 5 |
| Okulda Görevli Öğretmenler | √ | | 5 | 5 | 5 |
| Okul/Kurum Yöneticileri | | √ | 3 | 3 | 3 |
| Öğrenciler | √ | | 5 | 5 | 5 |
| Öğrenci Veliler | √ | | 4 | 4 | 4 |
| Okul Aile Birliği | √ | | 4 | 4 | 4 |
| Hayrat İlçe Sağlık Müdürlüğü | | √ | 3 | 3 | 2 |
| Hayrat İlçe Emniyet Amirliği | | √ | 3 | 3 | 2 |
| Diğer okul Müdürlükleri | | √ | 3 | 3 | 3 |
| Trabzon Üniversitesi | | √ | 2 | 1 | 1 |
| Hayrat Gençlik Hizmetleri ve Spor İlçe Müdürlüğü | | √ | 3 | 3 | 3 |
| İlçe Eğitim Müdürlüğü Personeli | | √ | 4 | 3 | 3 |
| Önem Derecesi:1,2,3gözet;4,5birlikte çalış | | | | | |
| Etki Derecesi:1,2,3İzle;4,5bilgilendir | | | | | |
| Önceliği:5=Tam;4=Çok;3=Orta;2=Az;1=Hiç | | | | | |

Paydaş Görüşlerinin Alınması ve Değerlendirilmesi

Paydaş Analizi kapsamında, paydaş görüşlerinin alınması çalışmalarında farklı yöntemler izlenmiştir. İlçe Milli Eğitim Müdürlüğü Strateji Geliştirme Kurulu ve Stratejik Plan Hazırlama Ekibi üyeleri ile yüz yüze görüşme, toplantı ve eğitim faaliyetleri gerçekleştirmiştir. Hayrat Kaymakamlığı başta olmak üzere kamu kurum ve kuruluşları, yerel kuruluşlar, sivil toplum kuruluşları vb. dış paydaşlarımızın yöneticileriyle yüz yüze görüşme şeklinde mülakatlar gerçekleştirilmiş, beklenti ve önerileri alınmıştır. Yüz yüze mülakatlardan elde edilen sonuçlar nitel olarak değerlendirilmiştir. Paydaşlarımızın tamamının görüşlerinin alınması ve değerlendirilmesi çalışmaları Stratejik Plan Hazırlama Ekibi Başkanı, Ekip Koordinatörü ve ekip içerisinde görevlendirilecek üye veya üyeler tarafından Stratejik Plan Hazırlama İl Çalışma takvimine uygun olarak gerçekleştirilmiştir.

Paydaş Görüşlerinin Alınmasına İlişkin Çalışmalar

Tablo8: Paydaş Görüşlerinin Alınmasına İlişkin Çalışmalar

| Paydaş Adı | Yöntem | Sorumlu | Çalışma Tarihi | Raporlama ve Değerlendirme Sorumlusu |
|--|-------------------|--------------------|-----------------------|--------------------------------------|
| Hayrat Kaymakamlığı | Mülakat | S. P. Ekip Bşk. | 12.09.2023 | S. P. Ekibi |
| İlçe MEM Üst Yönetici | Mülakat, Toplantı | S. P. Ekip Bşk. | 11.09.2024 | S. P. Ekibi |
| Öğretmenler | Toplantı | S. P. Koordinatörü | 3-7.09.2024 | S. P. Ekibi |
| Okul/Kurum Yöneticileri | Toplantı | S. P. Koordinatörü | 3-7.09.2024 | S. P. Ekibi |
| Öğrenciler | Yüz yüze görüşme | S. P. Koordinatörü | 3-7.09.2024 | S. P. Ekibi |
| Öğrenci Velileri | Toplantı | S. P. Koordinatörü | 3-7.09.2024 | S. P. Ekibi |
| Hayrat İlçe Sağlık Müdürlüğü | Mülakat | S. P. Ekibi | 15.09.2024 | S. P. Ekibi |
| Hayrat İlçe Emniyet Müdürlüğü | Mülakat | S. P. Ekibi | 16.09.2024 | S. P. Ekibi |
| Hayrat Gençlik Hizmetleri ve Spor İlçe Müdürlüğü | Mülakat | S. P. Ekibi | 19.09.2024 | S. P. Ekibi |
| İlçe MEM Personeli | Toplantı | S. P. Ekip Koor. | 26.09.2023-12.09.2024 | S. P. Ekibi |

2.6. Okul/Kurum İi Analiz

2024-2028 Stratejik Plan Hazırlık alıřmaları kapsamında analiz alıřmaları odak bir grupta gerekleřtirilmiřtir. Bu alıřmadan elde edilen bulgu, sonu, neri ve deęerlendirmeler ařaęıda sunulmuřtur.

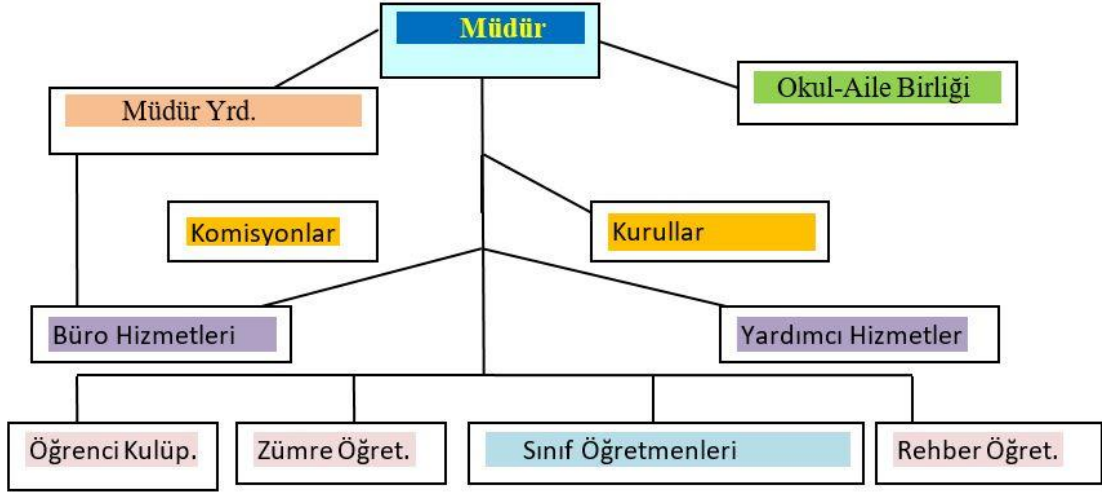
alıřma sonularına gre geliřtirmeye aık alanlar ncelik sırasına gre ařaęıda sıralanmıřtır;

- 1- Kurum ii iklim
- 2- alıřanların motivasyonu
- 3- Kurumsal deęerler
- 4- Kurum ii iletiřim
- 5- alıřanların glendirilmesi ve karar alma srelerine etkin katılımları,
- 6- Bilgi paylařımı ve birimler arası koordinasyon,

Gerekleřtirilen analizlere gre kurumun gl olduęu alanlar ncelik sırasına gre:

- 1- Kurum alıřanları arasındaki iř birlięi
- 2- Gl bir AR-GE alt yapısı
- 3- ęretmenlerin proje hazırlama srelerine katılımları
- 4- Yneticilerin katılımcılıęı desteklemeleri

2.7.2. İnsan Kaynakları



Tablo 9. Çalışanların Görev

| Çalışanın Ünvanı | Görevleri |
|------------------------------|---|
| Okul /Kurum Müdürü | Bir okulun en üst düzey yöneticisi olarak görev yapar. Öğretmenleri, personeli, öğrencileri ve velileri yönetir ve okulun günlük işleyişini denetler. Aynı zamanda, eğitim programlarını, öğretim metotlarını ve okul hedeflerini belirler ve bu hedeflerin başarılması için çalışır. |
| Müdür Yardımcısı | Okulla ilgili yönetim işlerine destek olur. Okulun her türlü yazışma, yönetim, güvenlik, bakım, beslenme ve etkinlik gibi işleri ile ilgilenir. Müdür tarafından verilen görevleri yerine getirir. |
| Öğretmenler | Eğitim kurumlarında öğrencilere ders verme görevini yerine getirirler. Öğretmenler, öğrencilerin öğrenme potansiyelini ortaya çıkarmak, öğrencileri eğitmek, yeteneklerini geliştirmek ve onları gelecekteki hayatlarına hazırlamak için çalışırlar. |
| Yardımcı Hizmetler Personeli | Kurumlarda her türlü yazı ve dosya dağıtmak ve toplamak, müracaat sahiplerini karşılamak ve yol göstermek; hizmet yerlerini temizleme, aydınlatma ve ısıtma işlerinde çalışmak veya basit iklim rasatlarını yapmak; ilaçlama yapmak veya yaptırmak görevlerini yerine getirir |

Tablo 10. İdari Personelin Hizmet Süresine İlişkin Bilgiler

| Hizmet Süreleri | 2024 Yıl İtibarıyla | |
|------------------------|----------------------------|----------|
| | Kişi Sayısı | % |
| 1-4 Yıl | 0 | 0 |
| 5-6 Yıl | 0 | 0 |
| 7-10 Yıl | 1 | 100 |
| 10.....Üzeri | 1 | 100 |

Tablo 11. Okul/Kurumda Oluşan Yönetici Sirkülasyonu Oranı

| | Yıl İçerisinde Okul/Kurumdan Ayrılan Yönetici Sayısı | | | Yıl İçerisinde Okul/Kurumda Göreve Başlayan Yönetici Sayısı | | |
|---------------|---|-------------|-------------|--|-------------|-------------|
| | 2021 | 2022 | 2023 | 2021 | 2022 | 2023 |
| TOPLAM | 0 | 0 | 1 | 1 | 0 | 0 |
| | | | | | | |

Tablo 12. Öğretmenlerin Hizmet Süreleri (Yıl İtibarıyla)

| Hizmet Süreleri | Branşı | Kadın | Erkek | Hizmet Yılı | Toplam |
|-----------------|-----------------|-------|-------|-------------|--------|
| | Sınıf Öğretmeni | | | | |
| 1-3 Yıl | | | | | |
| 4-6 Yıl | | 3 | | | 3 |
| 7-10 Yıl | | | | | 0 |
| 11-15 Yıl | | 2 | 1 | | 3 |
| 16-20 | | | | | |
| 20 ve üzeri | | | 1 | | 7 |

Tablo 13. Kurumdaki Mevcut Hizmetli/ Memur Sayısı

| | Görevi | Erkek | Kadın | Eğitim Durumu | Hizmet Yılı | Toplam |
|---|----------|-------|-------|---------------|-------------|--------|
| 1 | Hizmetli | 0 | | | 0 | 0 |

Tablo 14. Çalışanların Görev Dağılımı

| Çalışanın Ünvanı | Görevleri |
|------------------------------|-----------|
| Okul /Kurum Müdürü | 1 |
| Müdür Yardımcısı | 1 |
| Öğretmenler | 8 |
| Yardımcı Hizmetler Personeli | 0 |

Tablo 15. Okul/kurum Rehberlik Hizmetleri

| Mevcut Kapasite | | | | Mevcut Kapasite Kullanımı ve Performans | | | | | |
|---------------------------------|--|--|----------------------|---|-----------------|-------------|---|---------------------|------------------|
| Psikolojik Danışman Norm Sayısı | Görev Yapan Psikolojik Danışman Sayısı | İhtiyaç Duyulan Psikolojik Danışman Sayısı | Görüşme Odası Sayısı | Danışmanlık Hizmeti Alan | | | Rehberlik Hizmetleri İle İlgili Düzenlenen Eğitim/Paylaşım Toplantısı vb. Faaliyet Sayısı | | |
| | | | | Öğrenci Sayısı | Öğretmen Sayısı | Veli Sayısı | Öğretmenlere Yönelik | Öğrencilere Yönelik | Velilere Yönelik |
| 1 | 1 | 0 | 1 | 125 | 8 | 40 | 2 | 5 | 5 |

2.7.3. Teknolojik Düzey

Okulumuzda Fatih Projesi kapsamında;

- FAZ II kapsamında okulumuza toplam 11“EtkileşimliTahta” kurulumu gerçekleştirilmiş ve alt yapı çalışmaları tamamlanmıştır.
- FAZ II kapsamında okulumuza fotokopi makinesi dağıtımı ve kurulumu gerçekleştirilmiştir.

Okulumuzda elektronik ortamda belge aktarım işlemleri EBYS(Elektronik Belge Yönetim Sistemi) ile gerçekleştirilmektedir. Ayrıca Müdürlüğümüz ve diğer kurumlar arasında DYS aracılığıyla yazışmalar yapılmaktadır.

Bakanlığımızın kurmuş olduğu MEBBİS vasıtasıyla, kurumsal ve bireysel iş ve işlemlerin büyük bölümü, ayrıca personel ve öğrenci işlemlerini içeren modüller tek bir yapıda toplanmış ve kullanımına sunulmuştur. Kurumumuz MEBBİS üzerinden “,MEİS, TEFBİS, Kitap Seçim, e-Mezun, Özlük, e-Okul, Veli Bilgilendirme Sistemi” ve benzeri başlıklarında çalışmalar yürütülmektedir. Bakanlığımızın Veri Toplama Sistemi aktif olarak kullanılmaktadır.

Tablo 16. Teknolojik Araç-Gereç Durumu

| Araç-Gereçler | 2021 | 2022 | 2023 | İhtiyaç |
|-------------------|------|------|------|---------|
| Akıllı Tahta | 9 | 9 | 9 | 0 |
| Fotokopi Makinesi | 2 | 2 | 2 | 0 |
| Bilgisayar | 5 | 5 | 5 | 0 |
| Televizyon | | | | |

Tablo 17

| Fiziki Mekân | Var | Yok | Adedi | İhtiyaç | Açıklama |
|------------------------|-----|-----|-------|---------|----------|
| Öğretmen Çalışma Odası | Var | | 1 | | |
| Ekipman Odası | Var | | 1 | | |
| Kütüphane | Var | | 1 | | |
| Rehberlik Servisi | Var | | 1 | | |
| Resim Odası | Var | | 1 | | |
| Müzik Odası | Var | | 1 | | |
| Çok Amaçlı Salon | Var | | 1 | | |
| Spor Salonu | 0 | | | 1 | |

2.7.4. Mali Kaynaklar

Müdürlüğümüzün 2024-2028 döneminde kaynakları, uygulanmakta olan tasarruf tedbirleri de dikkati alınarak tahmin edilmiş ve tabloda sunulmuştur.

Tablo 18. Kaynak Tablosu

| Kaynaklar | 2024 | 2025 | 2026 | 2027 | 2028 |
|---------------------|-------|-------|-------|--------|--------|
| Genel Bütçe | 30000 | 40000 | 50000 | 60000 | 70000 |
| Okul Aile Birliği | 10000 | 20000 | 30000 | 40000 | 50000 |
| Özel İdare | 0 | 0 | 0 | 0 | 0 |
| Döner Sermaye | 0 | 0 | 0 | 0 | 0 |
| Dış Kaynak/Projeler | 0 | 0 | 0 | 0 | 0 |
| Diğer | 0 | 0 | 0 | 0 | 0 |
| TOPLAM | 40000 | 60000 | 80000 | 100000 | 120000 |

Tablo 19. Harcama Kalemler

| Harcama Kalemi | Çeşitleri |
|----------------------------|--|
| Personel | Sözleşmeli olarak çalışan personelin (sekreter temizlik, |
| Onarım | Güvenlik ücret, vergi, sigorta vb. giderleri |
| Sosyal-sportif faaliyetler | Okul/kurum binası ve tesisatlarıyla ilgili her türlü |
| Temizlik | küçük onarım; makine, bilgisayar, yazıcı vb. bakım giderleri |
| İletişim | Etkinlikler ile ilgili giderler |
| Kırtasiye | Temizlik malzemeleri alımı |

Tablo 24. Sosyal kulüplerin çalışmaları Tablosu

| Yıllar | 2021 | 2022 | 2023 |
|----------------------------|--------------|--------------|--------------|
| Kurulan sosyal kulüpler | Proje Sayısı | Proje Sayısı | Proje Sayısı |
| Değerler Kulübü | - | 1 | 1 |
| Afete Hazırlık Kulübü | 1 | 1 | 1 |
| Çevre Koruma Kulübü | 1 | 1 | 1 |
| Sağlık Tem. Ve Bes. Kulübü | 1 | - | 1 |

Tablo 25. Isınma durumu Tablosu

| Okulun Isınma Durumu | 2021 | 2022 | 2023 |
|--|-------------------|-------------------|-------------------|
| Okulun Nasıl Isıtılıyor | Kalorifer Sistemi | Kalorifer Sistemi | Kalorifer Sistemi |
| Yakıt Türü Nedir? | Kömür | Kömür | Kömür |
| Isınma Tam Sağlanıyor mu? | Evet | Evet | Evet |
| Kalorifer Görevlisinin Eğitimi Var Mı? | Var | Var | Var |

Tablo 26. Sivil savunma çalışmaları Tablosu

| Sivil Savunma Çalışmaları | 2021 | 2022 | 2023 |
|---|------------------------|------------------------|------------------------|
| Yangın Tertibatı Var Mı? | Var | Var | Var |
| Yangın Tüpi Var Mı? | Var | Var | Var |
| İkaz Alarm Zili Var Mı? | Var | Var | Var |
| Elektrik Tertibatı Kontrol Ediliyor Mu? | Ediliyor | Ediliyor | Ediliyor |
| Baca Temizliği Yapılıyor Mu? | Yapıldı | Yapıldı | Yapıldı |
| Sivil Savunma Tatbikatı Yapılıyor Mu? | Yılda 2 Defa Yapılıyor | Yılda 2 Defa Yapılıyor | Yılda 2 Defa Yapılıyor |

2.8. Çevre Analizi (PESTLE)

Çevre analiziyle okul/kurum üzerinde etkili olan veya olabilecek politik, ekonomik, sosyo - kültürel, teknolojik, yasal çevresel dış etkenlerin tespit edilmesi amaçlanır. Dış çevreyi oluşturan unsurlar (nüfus, demografik yapı, coğrafi alan, kentsel gelişme, sosyokültürel hayat, ekonomik, sosyal, politik, kültürel durum, çevresel, teknolojik ve rekabete yönelik etkenler vb.) okul ve kurumun kontrolü dışındaki koşullara bağlı ve farklı eğilimlere sahiptir. Bu unsurlar doğrudan veya dolaylı olarak okul/kurumun faaliyet alanlarını etkilemektedir.

Bu bölümde, okul/kurumu etkileyen ya da etkileyebilecek dış çevre eğilimleri ve koşulları değerlendirilir. Bu analiz ile elde edilen veriler, GZFT analizinin “fırsatlar” ve “tehditler” bölümlerinin oluşturulmasında zemin oluşturur. Tespit ile ihtiyaçların belirlenmesi ise stratejilerin geliştirilmesinde önemli bir rol oynayacaktır.

Söz konusu etkenlerin tespit edilmesinde PESTLE matrisinden faydalanılır.

Okul ve kurum dış çevrede meydana gelebilecek değişiklikleri sürekli olarak izleyerek analiz etmek, ortaya çıkabilecek fırsat-tehditleri önceden tahmin edip gerekli önlemleri almak zorundadır.

Okul/kurum içi analizde, sağlıklı bir şekilde ortaya konan güçlü ve zayıf yönler, çevre analizi aşamasında elde edilecek fırsatlar ve tehditler ile birlikte değerlendirilerek en uygun stratejiler belirlenmelidir.

Tablo 24. PESTLE Analiz Tablosu

| Politik-Yasal etkenler | Ekonomik etkenler |
|---|---|
| <ul style="list-style-type: none">• Kalkınma Planı ve Orta Vadeli Program,• Bakanlık, il ve ilçe stratejik planlarının incelenmesi,• Yasal yükümlülüklerin belirlenmesi,• Oluşturulması gereken kurul ve komisyonlar,• Okul/kurum çevresindeki politik durum. | <ul style="list-style-type: none">• Okul/kurumun bulunduğu çevrenin genel gelir durumu,• İş kapasitesi,• Okul/kurumun gelir/giderini arttırıcı unsurlar,• Tasarruf sağlama imkânları,• İşsizlik durumu,• Mal-ürün ve hizmet satın alma imkânları,• Kullanılabilir bütçe |
| Sosyokültürel etkenler | Teknolojik etkenler |
| <ul style="list-style-type: none">• Kariyer beklentileri,• Ailelerin ve öğrencilerin bilinçlenmeleri,• Aile yapısındaki değişimler (geniş aileden çekirdek aileye geçiş, erken yaşta evlenme vs.),• Nüfus artışı,• Göç,• Nüfusun yaş gruplarına göre dağılımı,• Hayat beklentilerindeki değişimler (Hızlı para kazanma hırısı, lüks yaşama düşkünlük, kırsal alanda kentsel yaşam),• Beslenme alışkanlıkları,• Değerler, mesleki etik kuralları vb. | <ul style="list-style-type: none">• Okul/kurumun teknoloji kullanım durumu• e- Devlet uygulamaları,• Dijital Platformlar üzerinden uzaktan eğitim imkânları,• Okul/kurumun sahip olmadığı teknolojik araçlar• Personelin ve öğrencilerin teknoloji kullanım kapasiteleri,• Personelin ve öğrencilerin sahip olduğu teknolojik araçlar,• Teknoloji alanındaki gelişmeler• Teknolojinin eğitimde kullanımı |
| Çevresel Etkenler | |
| <ul style="list-style-type: none">• Hava ve su kirlenmesi,• Toprak yapısı,• Bitki örtüsü,• Doğal kaynakların korunması için yapılan çalışmalar,• Çevrede yoğunluk gösteren hastalıklar,• Doğal afetler | |

2.9. GZFT Analizi

GZFT (Güçlü Yönler, Zayıf Yönler, Fırsatlar ve Tehditler) durum analizi kapsamında kullanılan temel yöntemlerdendir. Okulumuzun mevcut durumunu ortaya koyabilmek için geniş katılımlı bir grup ile GZFT analizi yapılmıştır.

Okulumuzda yapılan GZFT analizinde okulun güçlü ve zayıf yönleri ile okulumuz için fırsat ve tehdit olarak değerlendirilebilecek unsurlar tespit edilmiştir.

Tablo 25. GZFT Listesi

| İç Çevre | | Dış Çevre | |
|--|---|--|--|
| Güçlü yönler | Zayıf yönler | Fırsatlar | Tehditler |
| <ul style="list-style-type: none">•Ekip ruhuyla tüm çalışmaların gerçekleştirilmesi•Yönetici ve öğretmenlerin mesleki yeterliliklerinin yeterli düzeyde olması•Yönetici-öğretmen-öğrenci ve kısmen veli iletişiminin iyi olması•Sosyal etkinliklere elverişli mekânların olması•Ders içi ve ders dışı etkinliklere katılım oranının yüksek oluşu | <ul style="list-style-type: none">• Öğrenci velilerinin eğitimciler yerine basın-yayın araçlarını otorite kabul etmeleri• Öğrenci velilerinin eğitimcilere yönelik müdahale alanlarının fazla olması, eğitimcilerde mental yorgunluğa neden olması• Yerel maddi destek bulmakta yaşanan güçlükler• Bilimsel, teknolojik temalı çalışmalar için maddi kaynak temininde güçlük yaşanması• Okul-Aile Birliklerinin etkin işletilememesi, iş ve işlemlerin okul yönetimince yüklenilmesi• Yönetici ve öğretmenlerin kişisel ve mesleki yeterlilik kapsamında eğitim ihtiyacı• Kurumumuzda güvenlik görevlisi bulunmaması. | <ul style="list-style-type: none">• Müdürlüğümüzün öğretmen, yönetici ve personel normu doluluk oranının yüksek olması• Ekonomik gelir düzeyinin Türkiye ortalamasına yakın değerde olması• İşsizlik oranlarının Türkiye ortalamasının altında olması• Kadın-erkek nüfus dağılımının yakın değerde olması,• Gelenek ve görenek bakımından zengin bir tarihi geçmişe sahip olması• Sınıf Öğretmeni ve branş öğretmeni ihtiyacının minimum düzeyde olması• Eğitimciler tarafından tercih edilen bir ilçe olması• İkili eğitim yapmaması | <ul style="list-style-type: none">• Yerel maddi destek bulmakta yaşanan güçlükler• Çiftçilik ve tarımla uğraşan yerleşimcilerin fazlalığı,• Bilimsel, teknolojik temalı çalışmalar için maddi kaynak temininde güçlük yaşanması• Mevzuat ve paydaş beklentileri arasında yaşanan uyumsuzluk• Performans Değerlendirme Sisteminin eksikliği• Hayvancılık faaliyetlerinin az olması |

2.10. Tespit ve İhtiyaçların Belirlenmesi

Okulumuz eğitim öğretim faaliyetleri noktasında yeterli düzeydedir. Okulumuzun personel sayısı iş-kur elemanlarının varlığından dolayı yeterli düzeyde olduğundan temizlik ve hijyen noktasında üst düzeydedir. Öğretmenlerimiz elinden gelen fedakârlığı göstermektedir. Yapılan anketler neticesinde veli ve öğrencilerimiz tarafından okulun mevcut durumu memnuniyetle karşılanmıştır.

Tablo 26. Tespit ve İhtiyaçları Belirlenmesi

| DURUM ANALİZİ AŞAMALARI | TESPİTLER/SORUNLANLARI | İHTİYAÇLAR/GELİŞİMLERİ |
|--|---|---|
| Uygulanmakta Olan Stratejik Planın Değerlendirilmesi | <ul style="list-style-type: none">Hedeflerin paydaş beklentilerini tam olarak ifade edecek şekilde ihtiyaçları karşılayacak sayıda olmaması | <ul style="list-style-type: none">Hedeflerin, stratejik planda yer alan analizlerin tamamı değerlendirilerek, içerik ve sayı bakımından iyi ifade edilmesi |
| Mevzuat Analizi | <ul style="list-style-type: none">Özel sektör kuruluşları, üniversiteler ve yerel kuruluşlar ile işbirliği gerektiren çalışmalarda ,kurum ve kuruluşların mevzuat farklılığından kaynaklanan sorunlar | <ul style="list-style-type: none">Özel sektör, üniversite ve yerel kuruluşlarla düzenlenen protokollerde mevzuatla birlikte kurumumuzun mevcut durumu ve kuruluş politikalarının birlikte değerlendirilmesi |
| Üst Politika Belgeleri Analizi* | | <ul style="list-style-type: none">Stratejik Plan Hazırlama, Performans Programı ve Faaliyet Raporu Hazırlama, Stratejik Yönetim Süreci ile ilgili diğer iş ve işlemler |
| Paydaş Analizi | <ul style="list-style-type: none">Paydaşların çeşitliliği ve paydaş kitlesinin nicel büyüklüğü,İdarenin sorumluluk veya yetki alanı dışında paydaş beklentilerinin bulunması | <ul style="list-style-type: none">Paydaşların idareden beklentilerinin faaliyet alanlarıyla uyumu sağlanmalı, plan döneminde kurumsal faaliyetler hakkında paydaşlara düzenli bilgilendirme yapılması |
| İnsan Kaynakları Yetkinlik Analizi | <ul style="list-style-type: none">Ulaşılabilir imkânlar ve doğal koşullar nedeni ile öğretmenlerin il merkezini veya belirli ilçeleri tercih etmeleri | <ul style="list-style-type: none">Atama ve yer değiştirme döneminde daha az tercih edilen ilçelerde öğretmenlere yönelik sosyal/kültürel faaliyetlere ,motivasyon çalışmalarına daha fazla önem verilmemesi |
| Kurum Kültürü Analizi | <ul style="list-style-type: none">Stratejik Yönetimde Süreci ilçe iş ve işlemlerini koordine edecek, nitelikli personel sayısının az olması | <ul style="list-style-type: none">MerkezivemahallihizmetiçieğitimfaaliyetleriilçeeS tratejikYönetim Süreci iş ve işlemlerini koordine edecek personel sayısının artırılması |
| Fiziki Kaynak Analizi | <ul style="list-style-type: none"> | <ul style="list-style-type: none">Kurumumuz bünyesinde yürütülen proje çalışmalarında öğrenci ve öğretmenlerin taşınması için ulaşım aracı tahsis edilmesi |
| Teknoloji ve Bilişim Altyapısı Analizi | | <ul style="list-style-type: none">Yerel istatistik sisteminin etkin şekilde kullanılması için gerekli y asal düzenlemelerin yapılması |
| Mali Kaynak Analizi | <ul style="list-style-type: none">Öngörülemeyen nedenlerden dolayı bütçede kesinti ihtimalinin yapılması | <ul style="list-style-type: none">Harcama planlamalarında mali kaynaklarda meydana gelecek öngörülemeyen değişikliklerin dikkate alınması |

3. GELECEĐE BAKIŐ

3.1.Misyon

Hayrat Borsa İstanbul İlkokulu olarak misyonumuz; Milli Eđitimin genel ama ve temel ilkeleri dođrultusunda, modern ve kaliteli bir eđitim ortamında, Atatürk ilke ve inkılaplarına bađlı, bilimsel dűőünen, araŐtıran, bilgiye ulaŐan ve bilgiyi kullanan, problem özme ve karar verme becerileri geliŐmiŐ, millî ve manevî deđerlere bađlı, kendisine ve topluma faydalı bireyler yetiŐtirmektir

3.2.Vizyon

Kalite ve baŐarıyı ilke edinerek, her anlamda sađlıklı bireyler yetiŐtiren bir kurum olmak

3.3.Temel Deđerler

- Milli ve Manevi Deđerler
- Yasalara Sayđı
- Akılcılık
- ađdaŐlık
- İŐbirliđi ve Bilgi PaylaŐımı
- Demokratik Sorun özme Yöntemleri
- EleŐtirel Dűőünme
- Fırsat EŐitliđi
- Kaliteli Hizmet
- Stratejik Yönetim Süreci
- AraŐtırma ve GeliŐtirme
- Evrensel Deđerler
- KiŐisel ve Mesleki GeliŐim
- Üretkenlik
- İletişim Yöntemlerinin GeliŐtirilmesi

4. AMAÇ, HEDEF VE PERFORMANS GÖSTERGESİ İLE STRATEJİLERİN BELİRLENMESİ

4.1. Amaçlar

Tablo-16 Stratejik Amaçlar, Hedefler

| | |
|-------------------------|--|
| AMAÇ 1 (A1) | Öğrencilerin eğitim öğretime etkin katılımlarıyla donanımlı olarak bir üst öğrenime geçişi sağlanacaktır. |
| Hedef 1.1(H1.1) | Öğrenme kayıpları önleyici çalışmalar yapılarak azaltılacaktır |
| AMAÇ 2 (A2) | Öğrencilere medeniyetimizin ve insanlığın ortak değerleriyle çağın gereklerine uygun bilgi, beceri, tutum ve davranışlar kazandırılacaktır. |
| Hedef 2.1(H2.1) | Öğrencilere evrensel değerler, sağlıklı yaşam ve çevre bilinci duyarlılığı kazandırılacaktır |
| AMAÇ 3 (A3) | Eğitim ortamlarının fiziki imkânları geliştirilecektir. |
| Hedef 3.1(H3.1) | Temel eğitimde okulların niteliğini arttıracak uygulama ve çalışmalara yer verilecektir. |
| AMAÇ 4 (A4) | Temel eğitimde öğrencilerin kaliteli eğitime erişimleri fırsat eşitliği temelinde artırılarak bilişsel, duyuşsal ve fiziksel olarak çok yönlü gelişimleri sağlanacak ve temel hayat becerilerini edinmiş öğrenciler yetiştirilecektir. |
| Hedef 4.1 (H4.1) | Öğrencilerin bilimsel, kültürel, sanatsal, sportif ve toplum hizmeti alanlarında ders dışı etkinliklere katılım oranı arttırılacaktır. |

Stratejik Hedefler, Performans Göstergeleri, Stratejiler

Amaç1(A1) Öğrencilerin eğitim öğretime etkin katılımlarıyla donanımlı olarak bir üst öğrenime geçişi sağlanacaktır.

Hedef1.1(H1.1) Öğrenme kayıpları önleyici çalışmalar yapılarak azaltılacaktır.

| HEDEFEİLİŞKİNGÖSTERGELER | | | | |
|--------------------------|---|---------------|--------------|--------------------|
| Sıra | Gösterge | Mevcut (2023) | Hedef (2028) | Sorumlu Birim |
| PG1.1.1 | İlkokullarda Yetiştirme Programına (İYEP) dâhil olan öğrencilerin Türkçe dersi kazanımlarına ulaşma oranı (%) | %90 | %100 | Öğretmenler Kurulu |
| PG1.1.2 | İlkokullarda Yetiştirme Programına dâhil olan öğrencilerin matematik dersi kazanımlarına ulaşma oranı (%) | %80 | %100 | Öğretmenler Kurulu |
| PG1.1.3 | 20 gün ve üzeri özürsüz devamsızlık yapan öğrenci oranı (%) | %2 | %1 | Öğretmenler Kurulu |
| PG1.1.4 | 20 gün ve üzeri özürlü devamsızlık yapan öğrenci oranı (%) | %3 | %1 | Öğretmenler Kurulu |

| | | | | | | | | | | |
|-------------------------|--|---------------|------|------|------|------|------|----------------|-------------------|--|
| A1 | Öğrencilerin eğitim öğretime etkin katılımlarıyla donanımlı olarak bir üst öğrenime geçişi sağlanacaktır. | | | | | | | | | |
| H1.1 | Öğrenme kayıpları önleyici çalışmalar yapılarak azaltılacaktır. | | | | | | | | | |
| Performans Göstergeleri | Hedefe Etkisi (%) | 2023 (MEVCUT) | 2024 | 2025 | 2026 | 2027 | 2028 | İzleme Sıklığı | Raporlama Sıklığı | |
| PG1.1.1 | %40 | %90 | %92 | %94 | %96 | %98 | %100 | 6 ay | 6 ay | |
| PG1.1.2 | %40 | %80 | %85 | %90 | %92 | %95 | %100 | 6 ay | 6 ay | |
| PG1.1.3 | %10 | %3 | %2.5 | %2 | %1.5 | %1.3 | %1 | 6 ay | 6 ay | |
| PG1.1.4 | %10 | %2 | %1.5 | %1.2 | %1 | %1 | %1 | 6 ay | 6 ay | |
| Sorumlu Birim | Öğretmenler Kurulu | | | | | | | | | |
| İşb. Yap. Birim(ler) | Zümre Öğretmenler Kurulu | | | | | | | | | |
| Riskler | Velilere ulaşamaması, Veli izni alınamaması | | | | | | | | | |
| Stratejiler | S1.Öğrencilerin Türkçe dersindeki eksikleri tespit edilerek İYEP aracılığıyla akademik yeterliklerinin artırılması sağlanacaktır. S2.Öğrencilerin matematik derslerindeki eksikleri tespit edilerek İYEP aracılığıyla akademik yeterliklerinin artırılması sağlanacaktır. S3.İYEP içerikleri öğrencinin hazır bulunuşluk seviyesi dikkate alınarak hazırlanacaktır S4.Öğrencilerin devamsızlık nedenleri tespit edilerek devamsızlığa neden olan etmenler giderilecektir S.5.Dijital platformlar aracılığıyla öğrencilerin tamamlayıcı ve destekleyici eğitim almaları sağlanacaktır. S.6.İYEP'in ders içeriklerine katkı sağlayacak etkinlik, okuma vb aktivitelerin zenginleştirilmesi sağlanacaktır. | | | | | | | | | |
| Maliyet Tahmini | 0 | | | | | | | | | |
| Tespitler | Okulumuzda mazeretsiz devamsızlık oranı düşüktür ve öğrenci devamsızlığı sıkı şekilde takip edilmektedir. | | | | | | | | | |
| İhtiyaçlar | Okul-Aile iş birliğinin geliştirilmesi Veli eğitimleri | | | | | | | | | |

Amaç2 (A2) Öğrencilere medeniyetimizin ve insanlığın ortak değerleriyle çağın gereklerine uygun bilgi, beceri, tutum ve davranışlar kazandırılacaktır.

Hedef (H.1) Öğrencilere evrensel değerler, sağlıklı yaşam ve çevre bilinci duyarlılığı kazandırılacaktır.

| HEDEFE İLİŞKİN GÖSTERGELER | | | | |
|----------------------------|--|---------------|--------------|--------------------|
| Sıra | Gösterge | Mevcut (2023) | Hedef (2028) | Sorumlu Birim |
| PG2.1 | Öğrenci başına okunan kitap sayısı | 12 | 30 | Öğretmenler Kurulu |
| PG2.2 | Sağlıklı ve dengeli beslenme ile ilgili verilen eğitim sayısı | 1 | 5 | Öğretmenler Kurulu |
| PG2.3 | Sağlıklı ve dengeli beslenme ile ilgili verilen eğitime katılan öğrenci sayısı | 110 | 120 | Öğretmenler Kurulu |
| PG2.4 | Çevre bilincinin artırılmasına yönelik verilen eğitim sayısı | 1 | 5 | Öğretmenler Kurulu |
| PG2.5 | Çevre bilincinin artırılmasına yönelik verilen eğitimlere katılan öğrenci sayısı | 110 | 120 | Öğretmenler Kurulu |
| PG2.6 | Nezakat kurallarına yönelik yapılan etkinlik sayısı | 1 | 5 | Öğretmenler Kurulu |
| PG2.7 | Nezakat kurallarına yönelik yapılan etkinliklere katılan öğrenci sayısı | 110 | 120 | Öğretmenler Kurulu |

| | | | | | | | | | | |
|--------------------------------|--|----------------------|-------------|-------------|-------------|-------------|-------------|-----------------------|--------------------------|--|
| A2 | Öğrencilere medeniyetimizin ve insanlığın ortak değerleriyle çağın gereklerine uygun bilgi, beceri, tutum ve davranışlar kazandırılacaktır. | | | | | | | | | |
| H2.1 | Öğrencilere evrensel değerler, sağlıklı yaşam ve çevre bilinci duyarlılığı kazandırılacaktır. | | | | | | | | | |
| Performans Göstergeleri | Hedefe Etkisi (%) | 2023 (MEVCUT) | 2024 | 2025 | 2026 | 2027 | 2028 | İzleme Sıklığı | Raporlama Sıklığı | |
| PG2.1 | %20 | 12 | 14 | 18 | 22 | 26 | 30 | 6 ay | 6 ay | |
| PG2.2 | %15 | 1 | 1 | 2 | 3 | 4 | 5 | 6 ay | 6 ay | |
| PG2.3 | %10 | 303 | 280 | 300 | 320 | 330 | 340 | 6 ay | 6 ay | |
| PG2.4 | %15 | 1 | 1 | 2 | 3 | 4 | 5 | 6 ay | 6 ay | |
| PG2.5 | %15 | 303 | 280 | 300 | 320 | 330 | 340 | 6 ay | 6 ay | |
| PG2.6 | %15 | 1 | 1 | 2 | 3 | 4 | 5 | 6 ay | 6 ay | |
| PG2.7 | %10 | 303 | 280 | 300 | 320 | 330 | 340 | 6 ay | 6 ay | |
| Sorumlu Birim | Öğretmenler Kurulu | | | | | | | | | |
| İşb. Yap. Birim(ler) | Zümre Öğretmenler Kurulu | | | | | | | | | |
| Riskler | Eğitim verecek personel yetersizliği | | | | | | | | | |
| Stratejiler | S1.Okul kütüphanesi zenginleştirilecek, öğrencilerin kütüphaneden yararlanması sağlanacaktır. S2.Türkçe dersinde ders saatinin bir bölümü okumaya ayrılacak ve okul müdürlüğüne planlanan zamanlarda okuma etkinlikleri düzenlenecektir. S3. Serbest etkinlikler saati, öğrencilerin sanatsal, sportif ve kültürel faaliyetlere katılım sağlayacağı şekilde düzenlenecektir. S4. Öğrencilere sağlıklı ve dengeli beslenmelerine yönelik bilgilendirme eğitimleri ve etkinlikler yapılacaktır. S5. Öğrencilerin çevre bilincinin artırılmasına yönelik etkinlikler yapılacaktır. S6. Öğrencilere, nezaket ve görgü kuralları konusunda eğitimler verilerek konuya ilişkin etkinlikler düzenlenecektir. | | | | | | | | | |
| Maliyet Tahmini | 10.000 TL | | | | | | | | | |
| Tespitler | Etkinliklerle ilgili alan yeterli düzeydedir. | | | | | | | | | |
| İhtiyaçlar | Kurumlarla iş birliği, eğitim faaliyetlerinde uzman desteği | | | | | | | | | |

Amaç3(A3) Eğitim ortamlarının fiziki imkânları geliştirilecektir.

Hedef3.1(H3.1) Temel eğitimde okulların niteliğini arttıracak uygulama ve çalışmalara yer verilecektir.

| HEDEFEİLİŞKİNGÖSTERGELER | | | | |
|---------------------------------|---|----------------------|---------------------|--|
| Sıra | Gösterge | Mevcut (2023) | Hedef (2028) | Sorumlu Birim |
| PG3.1.1 | İyileştirilen fiziki mekân (derslikler, spor salonu, kütüphaneler, atölyeler vb.) sayısı. | %40 | %100 | Hayrat Borsa İstanbul İlkokulu Müdürlüğü |

| | | | | | | | | | |
|--------------------------------|--|----------------------|-------------|-------------|-------------|-------------|-------------|-----------------------|--------------------------|
| A3 | Eđitim ortamlarının fiziki imkânları geliřtirilecektir. | | | | | | | | |
| H3.1 | Temel eđitimde okulların niteliđini arttıracak uygulama ve alıřmalara yer verilecektir. | | | | | | | | |
| Performans Göstergeleri | Hedefe Etkisi(%) | 2023 (MEVCUT) | 2024 | 2025 | 2026 | 2027 | 2028 | İzleme Sıklıđı | Raporlama Sıklıđı |
| PG3.1 | %100 | %40 | %50 | %60 | %80 | %90 | %100 | 6 ay | 6 ay |
| Sorumlu Birim | Okul Müdürlüđü | | | | | | | | |
| İřb. Yap. Birim(ler) | İle Milli Eđitim Müdürlüđü | | | | | | | | |
| Riskler | Okul bütesinin yerel imkanlarının kısıtlı olması. | | | | | | | | |
| Stratejiler | S1. Fiziki mekânların iyileřtirilmesi için kamu idareleri, belediyeler ve işverenlerle iş birlikleri yapılacaktır. S2. Atölye ve laboratuvarların iyileřtirilmesi için sektör ile iş birlikleri yapılacaktır. | | | | | | | | |
| MaliyetTahmini | 100,000 TL | | | | | | | | |
| Tespitler | Fiziki imkanlarımız büyük ölçüde yeterli düzeydedir. | | | | | | | | |
| İhtiyalar | Mali destek ve iş birliđi sağlanmalıdır. | | | | | | | | |

Ama4(A4) Temel eđitimde öğrencilerin kaliteli eđitime erişimleri fırsat eşitliđi temelinde artırılarak bilişsel, duyuşsal ve fiziksel olarak çok yönlü gelişimleri sağlanacak ve temel hayat becerilerini edinmiş öğrenciler yetiřtirilecektir.

Hedef4.1(H 4.1) Öğrencilerin bilimsel, kültürel, sanatsal, sportif ve toplum hizmeti alanlarında ders dışı etkinliklere katılım oranı artırılabacaktır.

| HEDEFE İLİŐKİN GÖSTERGELER | | | | |
|----------------------------|---|--------------|-------------|--------------------|
| Sıra | Gösterge | Mevcut(2023) | Hedef(2028) | Sorumlu Birim |
| PG4.1 | PG.1.1 Okulda bir eđitim ve öğretim döneminde bilimsel, kültürel, sanatsal ve sportif alanlarda en az bir faaliyete katılan öğrenci oranı (%) | %60 | %100 | Öğretmenler Kurulu |
| PG4.1 | PG.1.2 Bir eđitim ve öğretim yılında en az iki sosyal sorumluluk ve toplum hizmeti alıřmalarına katılan öğrenci oranı (%) | %75 | %100 | Öğretmenler Kurulu |
| PG4.1 | PG.1.3 Bir eđitim ve öğretim yılında yerel, ulusal ve uluslararası proje, yarışma vb. etkinliklere katılan öğrenci oranı (%) | 58 | %100 | Öğretmenler Kurulu |
| PG 4.1 | PG.1.4 Okulda bir eđitim ve öğretim yılında geleneksel çocuk oyunları alt başlığında en az bir faaliyete katılan öğrenci oranı (%) | %80 | %100 | Öğretmenler Kurulu |
| PG 4.1 | PG.1.5Okulda bir eđitim ve öğretim yılında geleneksel çocuk oyunlarına yönelik olarak düzenlenen alan/mekân sayısı. | 2 | 10 | Öğretmenler Kurulu |

| | | | | | | | | | | |
|--------------------------------|--|----------------------|-------------|-------------|-------------|-------------|-------------|-----------------------|--------------------------|--|
| A4 | Eđitim ve đretim faaliyetlerinde ortaya ıkan sorunları yeni yntemlerle zme ulařtırmak. Okul đrencilerine ynelik kaliteli eđitim hizmeti sunmak. | | | | | | | | | |
| H1.1 | đrencilerimizin sosyal ve duyuřsal gereksinimlerini karřılamak zere her eđitim-đretim kademesinde en az 1 kursa katlımlarını sađlamak | | | | | | | | | |
| Performans Gstergeleri | Hedefe Etkisi(%) | 2023 (MEVCUT) | 2024 | 2025 | 2026 | 2027 | 2028 | izleme Sıklığı | Raporlama Sıklığı | |
| PG4.1 | % 20 | %60 | %70 | %80 | %90 | %95 | %100 | 6ay | 6ay | |
| PG4.1 | %20 | %75 | %75 | %80 | %80 | %80 | %90 | 6ay | 6ay | |
| PG4.1 | %20 | %58 | %79 | %80 | %90 | %95 | %100 | 6ay | 6ay | |
| PG 4.1 | %20 | %80 | %85 | %90 | %92 | %98 | %100 | 6ay | 6ay | |
| PG 4.1 | %20 | 2 | 4 | 6 | 8 | 9 | 10 | 6ay | 6ay | |
| Sorumlu Birim | đretmenler Kurulu | | | | | | | | | |
| İřb. Yap. Birim(ler) | İle Milli Eđitim Mdrlđđ, Halk Eđitim Mdrlđđ ,niversiteler | | | | | | | | | |
| Riskler | Eđitmcilerin yerel ve ulusal dzeyde yrtlen alıřmalara gnll olarak yeterli destek vermemesi Sosyal, kltrel ve sportif faaliyetlerle ilgili veri toplanamaması | | | | | | | | | |
| Stratejiler | S1. Her bir đrencinin bir kulp faaliyetinde aktif olarak yer alması sađlanarak kulp faaliyetlerinin etkinliđi arttırılacaktır. S2. đrencilerin seviyelerine uygun olarak toplumsal sorunların zmne katkı sađlamak ve farkındalık oluřturmak amacıyla afet ve acil durum, evre, eđitim, spor, kltr ve turizm, sađlık ve sosyal hizmetler alanlarında toplum hizmeti faaliyetlerine katlımları arttırılacaktır. S3.Okul bnyesinde yarıřmalar dzenlenecektir. S4. Diđer kurum ve kuruluřlarla iř birliđi ierisinde yrtlen bilimsel, sosyal, kltrel, sanatsal ve sportif alanlardaki faaliyetler arttırılacaktır. S5. Okul baheleri ocukların geleneksel oyunlarla vakit geirmelerini sađlayacak ve geliřimlerini destekleyecek řekilde etkin olarak kullanılacaktır. S6.Okul bnyesinde etkinlikler dzenlenecektir. S7.đrencilerin yerel, ulusal ve uluslararası proje ve yarıřmalara katılmaları teřvik edilecektir. S8. E-okul sisteminde bulunan sosyal etkinlik modlnde gerekleřtirilen etkinlikler iřlenecektir. S9. Okul baheleri geleneksel ocuk oyunlarına ynelik dzenlenecektir. S10. đrenci seviyesi ve đretim programı kazanımlarına uygun olarak geleneksel ocuk oyunları ders ii etkinliklerde kullanılacaktır. S11. Eđitim- đretim yılı ierisinde okullarda geleneksel ocuk oyunları řenliđi yapılacaktır. | | | | | | | | | |
| Maliyet Tahmini | 150000 TL | | | | | | | | | |
| Tespitler | "Bařarı" kavramı denince yalnızca akademik bařarı anlařılmaktadır Sosyal faaliyetlerde yalnızca belirli đrenciler grev almaktadır Gnll đretmenlere dřen iř yk artmakta ve bu durum bıkkınlıđa sebep olmaktadır. đrenci velileri, sosyal faaliyetlerin her birinin belirli maliyete sahip olacađı řeklinde yanlış kaniya sahiptir. | | | | | | | | | |
| İhtiyalar | Her đrencinin katılım sađlayabileceđi řekilde sosyal faaliyetler dzenlemek Okuma ve yazma becerileri ile ilgili alıřmaların tm sınıf seviyelerine yayılması Anne, baba ve ocukların birlikte etkinliklere katılım sađlayabileceđi alıřmalar. | | | | | | | | | |

Maliyetlendirme

Tahmini Kaynaklar Analizinden yararlanılarak kurumumuzun 5 yıllık hedeflerine ulaşılabilmesi için planlanan faaliyetlerin tahmini maliyet analizi yapılmıştır.

Tablo17: Tahmini Maliyetler (TL)

| | Planın 1.Yılı | Planın 2. Yılı | Planın 3. Yılı | Planın 4. Yılı | Planın 5.Yılı | Toplam Maliyet |
|---------------------------|------------------|-------------------|-------------------|-------------------|------------------|-------------------|
| A1 | 0 | 0 | 0 | 0 | 0 | 0 |
| H1.1 | 0 | 0 | 0 | 0 | 0 | 0 |
| A2 | 0 | 0 | 0 | 0 | 0 | 0 |
| H2.1 | 10000 | 12500 | 15000 | 18000 | 20000 | 75500 |
| A3 | 0 | 0 | 0 | 0 | 0 | 0 |
| H3.1 | 100000 | 100000 | 150000 | 150000 | 200000 | 700000 |
| A4 | 0 | 0 | 0 | 0 | 0 | 0 |
| H4.1 | 150000 | 150000 | 200000 | 200000 | 250000 | 1050000 |
| GenelYönetim Giderleri | 25000 | 30000 | 35000 | 40000 | 45000 | 175000 |
| TOPLAM | 285000 | 292500 | 400000 | 480000 | 505000 | 2000500 |

5. İZLEME VE DEĞERLENDİRME

Yılda iki kez okulumuzun 2024–2028 Stratejik Planı'nda yer alan performans göstergelerinin gerçekleşme düzeyleri tespit edilecektir. Yılın ilk altı aylık döneminde planlama ekibi tarafından ara izleme gerçekleştirilecektir. Harcama birimlerinden sorumlu oldukları performans göstergeleri ve stratejiler ile ilgili gerçekleşme durumlarına ilişkin veriler toplanacaktır. İkinci izleme döneminde ise yılsonu gerçekleşme durumları tespit edilecektir. Hazırlanan rapor okul idaresine sunulacaktır.

